



Aargau
Verkehr

Herzlich willkommen.

Hauptversammlung
Bahnjournalisten Schweiz

11.04.2023
LTB-Depot Dietikon





Aargau
Verkehr

Unternehmen

Dr. Severin Rangosch
CEO

11.04.2023



Aargau Verkehr AG (AVA)

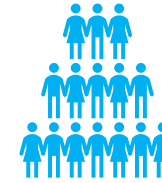
Kurz und kompakt



3 Bahnlinien
47 Personenzüge



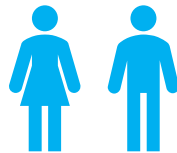
2018
Gründung/Fusion



20.3 Mio
Fahrgäste 2022



26 Buslinien
62 Busse



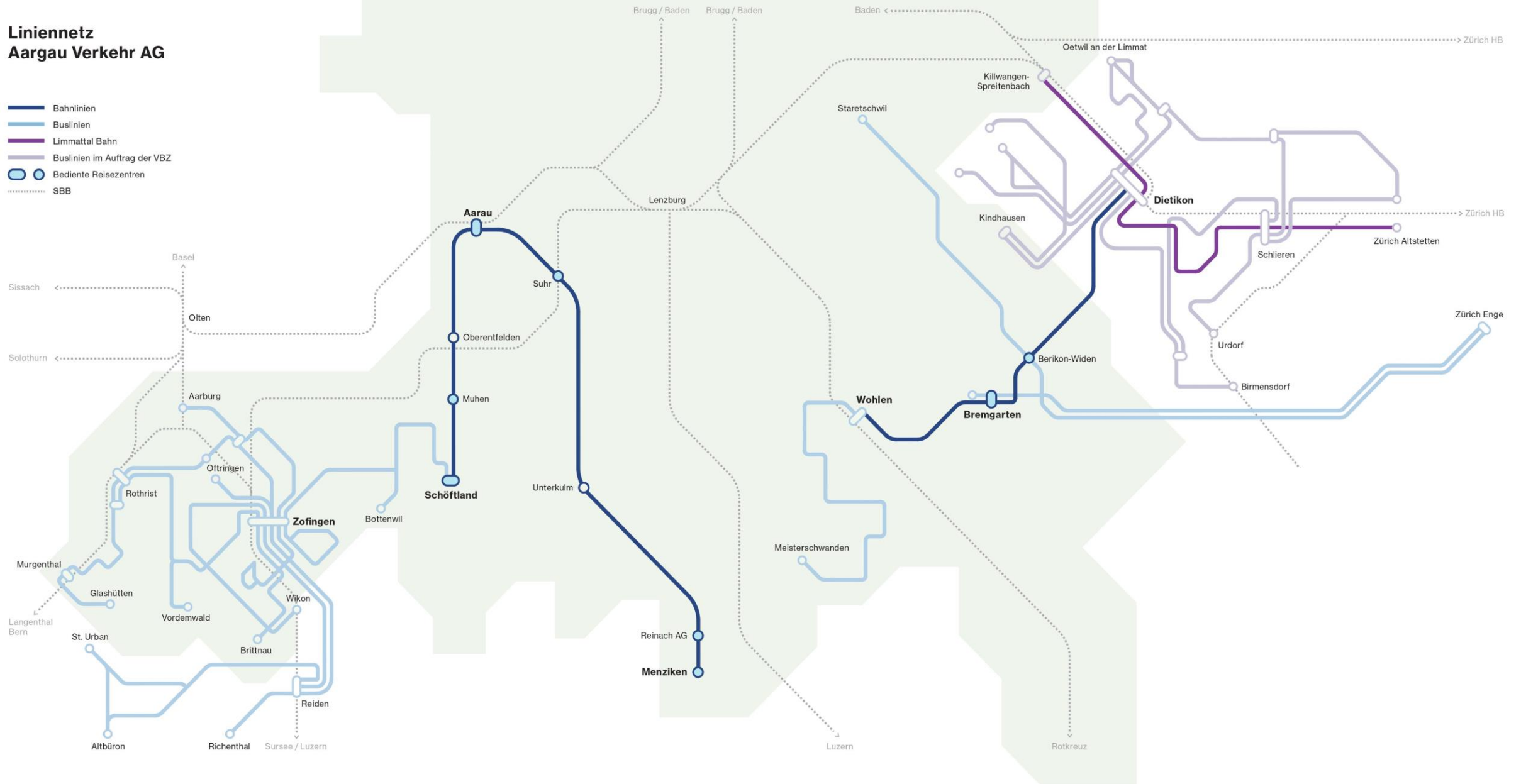
523
Mitarbeitende



8
Reisezentren

Liniennetz Aargau Verkehr AG

- Bahnlinien
- Buslinien
- Limmattal Bahn
- Buslinien im Auftrag der VBZ
- Bediente Reisezentren
- ⋯ SBB

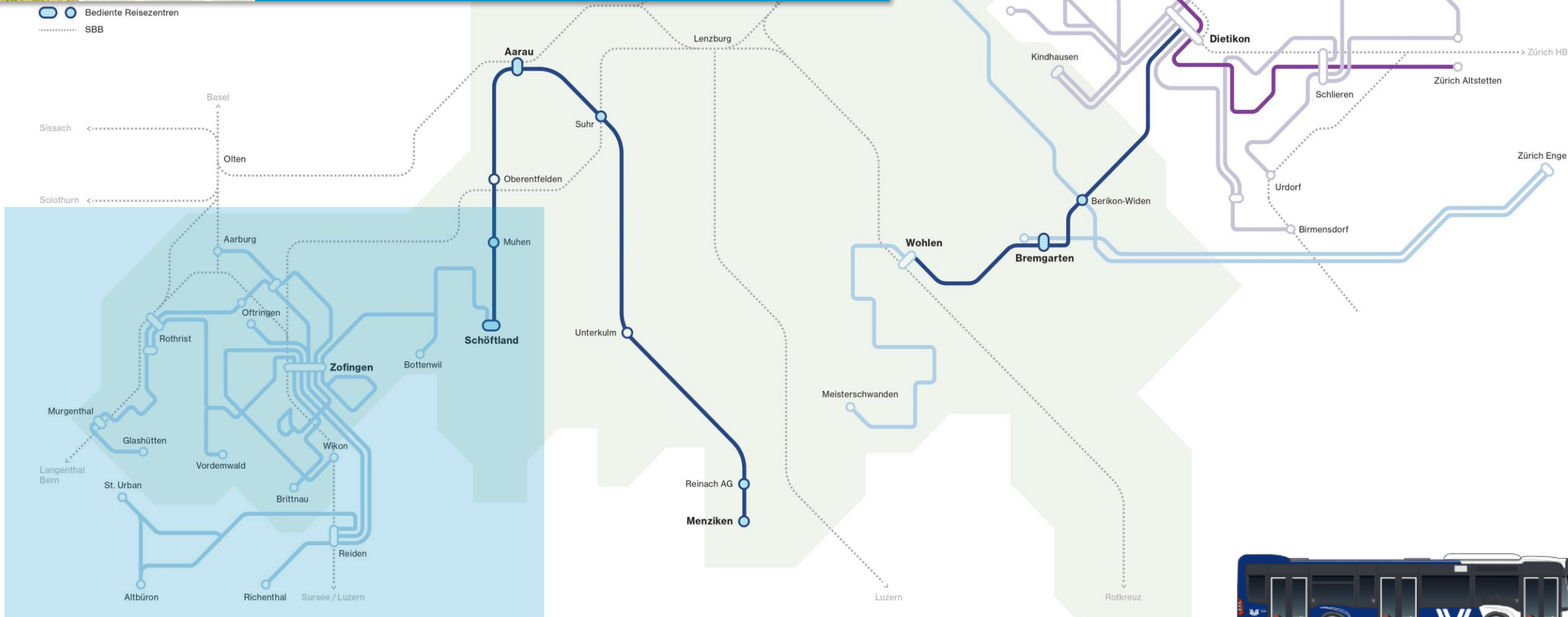




Limmat Bus Betrieb Zofingen

10 Buslinien im Wirtschaftsraum
Westaargau / Luzern Nord
Betrieb durch Limmat Bus AG
Konzession bis Ende 2025

  Bediente Reisezentren
 SBB





Wynental- und Suhrentalbahn (WSB)

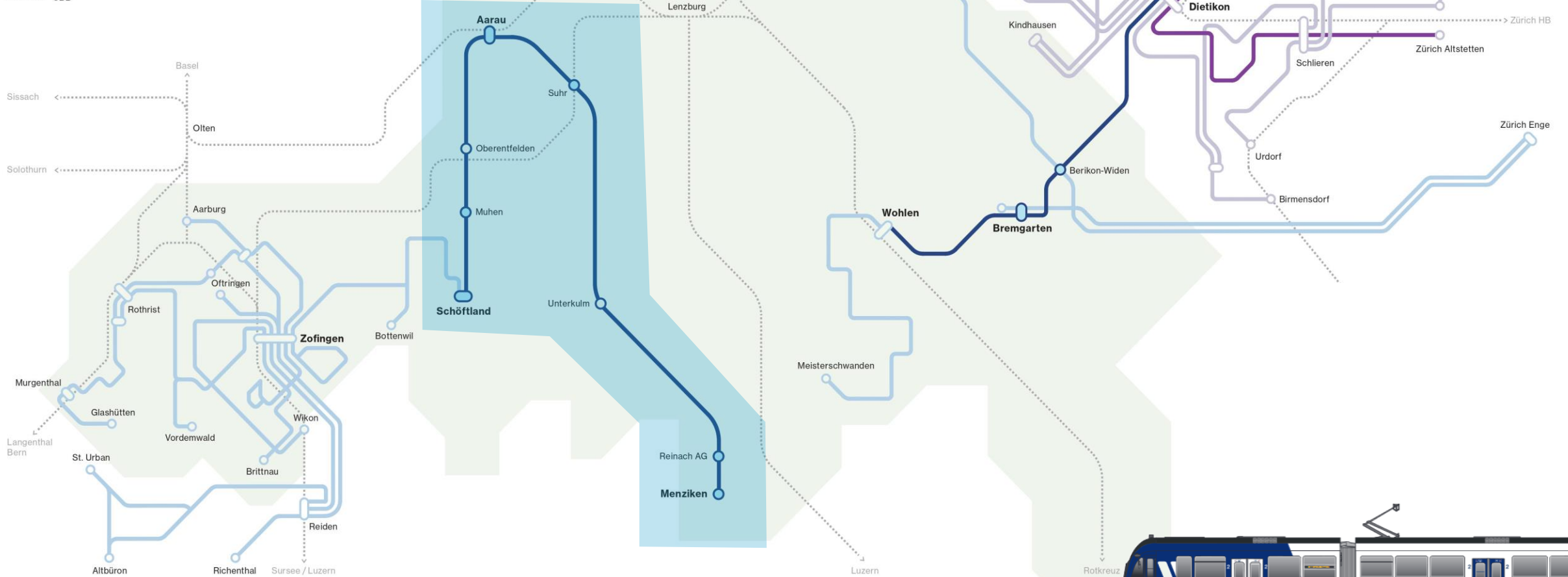
S14 des Aargauer S-Bahn-Netz

32 Haltepunkte

6 bediente Reisezentren

Konzession bis Ende 2029

Bediente Reisezentren
SBB



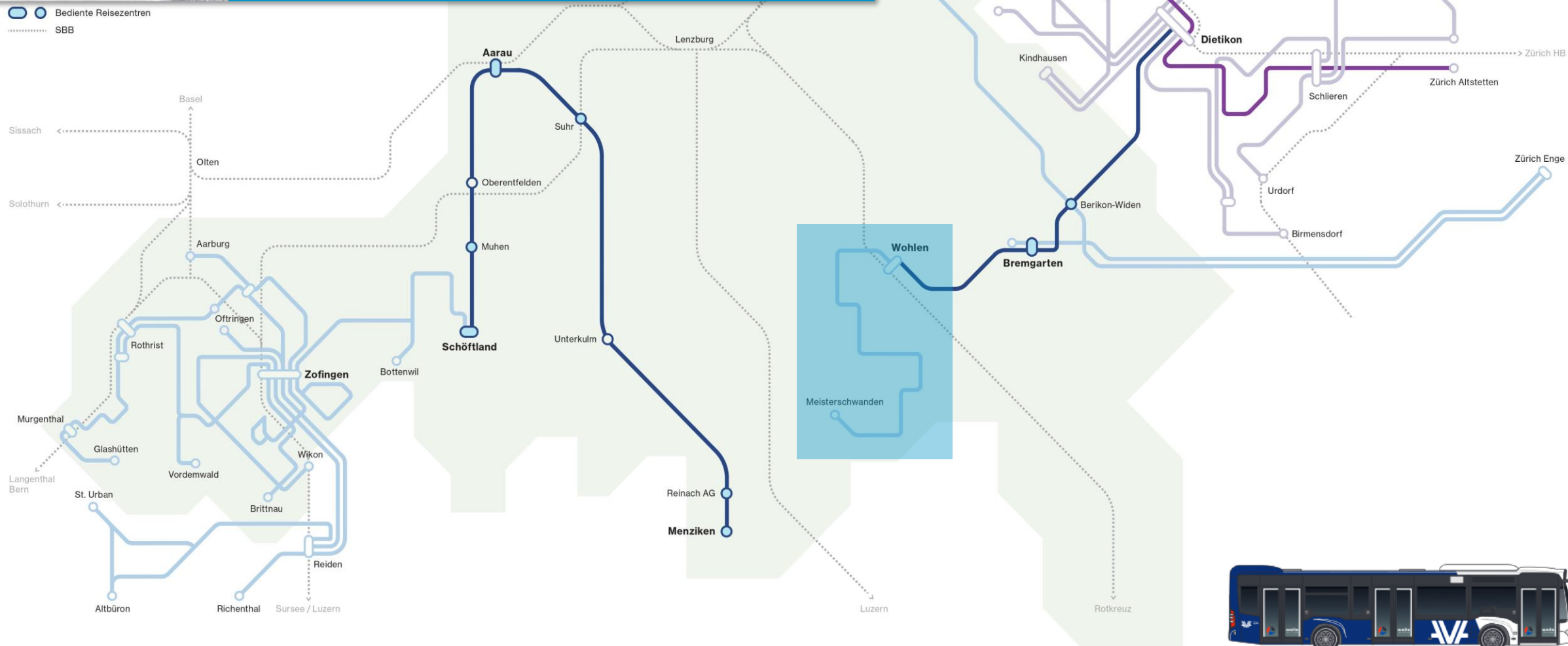
Linienetz



Bus Wohlen–Meisterschwanden

Wohlen–Villmergen–Hilfikon–Sarmenstorf–
Fahrwangen–Meisterschwanden
19 Haltestellen, Betrieb durch Limmat Bus AG
Konzession bis Ende 2031

Bediente Reisezentren
 SBB





Bremgarten-Dietikon-Bahn (BDB)

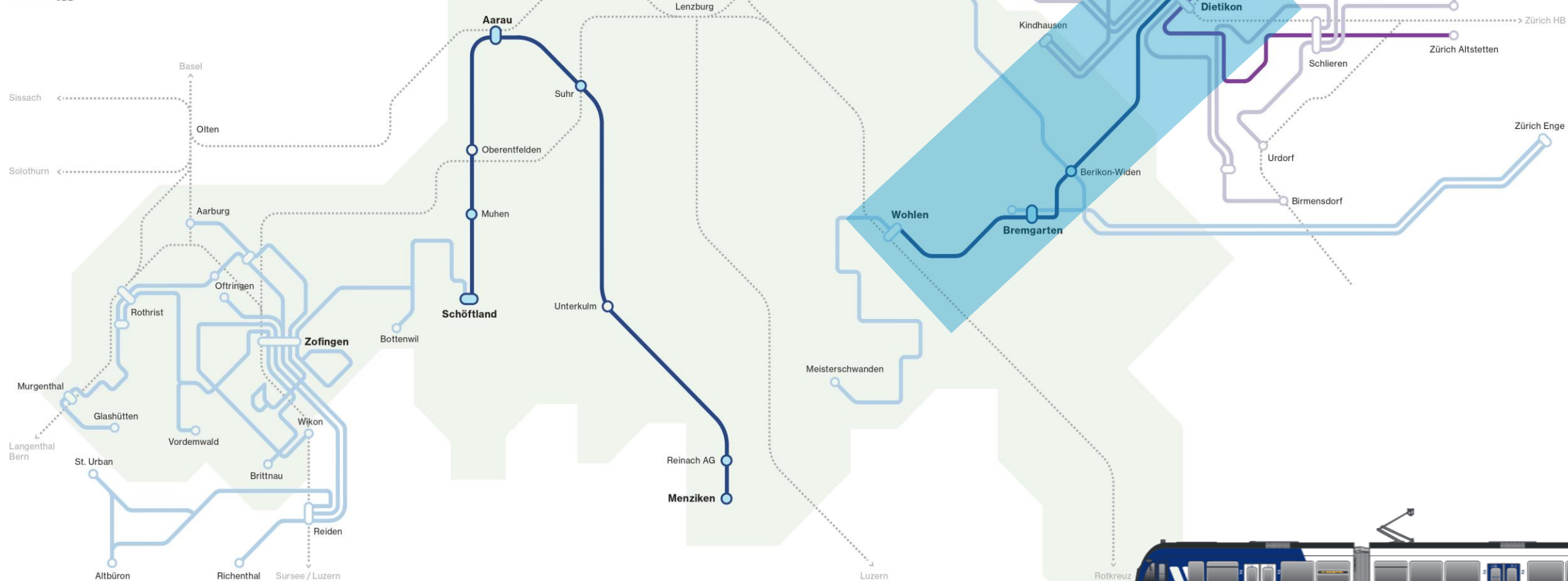
S17 des Zürcher S-Bahn-Netz

26 Haltepunkte

2 bediente Reisezentren

Konzession bis Ende 2029

Bediente Reisezentren
SBB



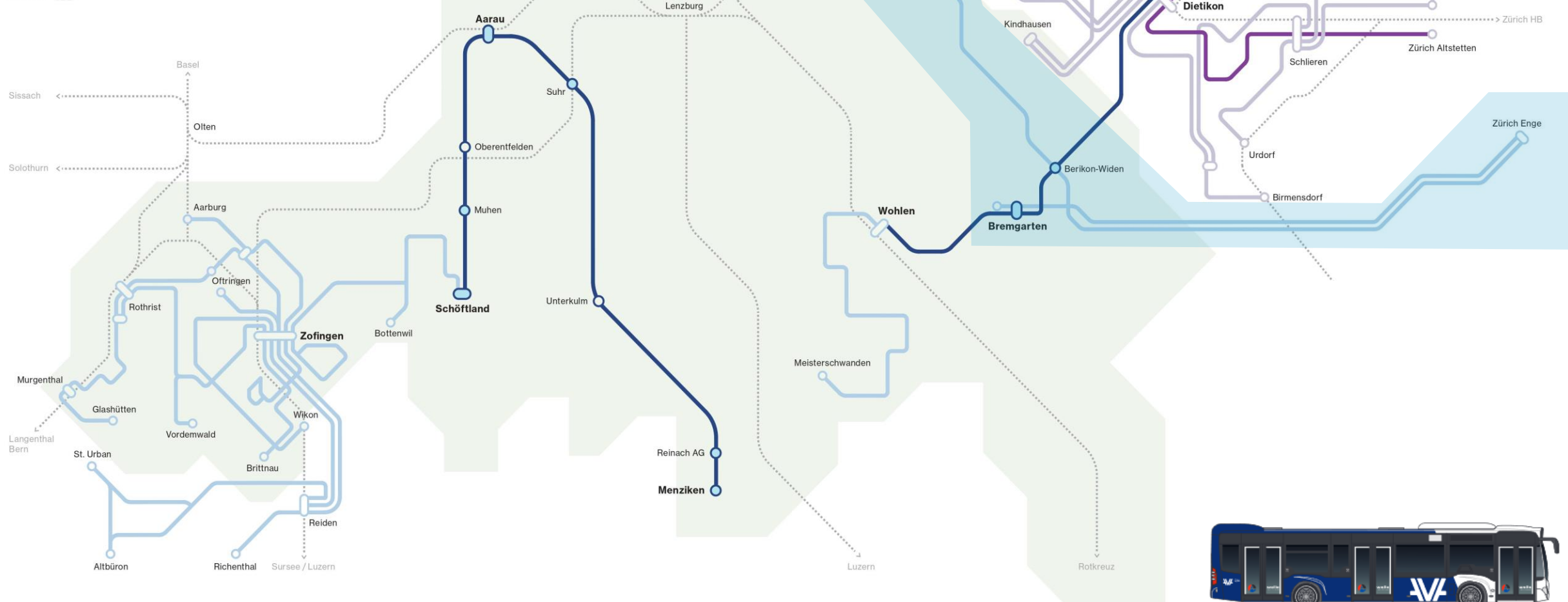
Linienetz



Expressbus Zürich Enge

Linie 444 Bremgarten–Zürich Enge
Linie 445 Remetschwil–Zürich Enge
Betrieb durch die PostAuto AG
Konzession bis Ende 2031

Bediente Reisezentren
SBB

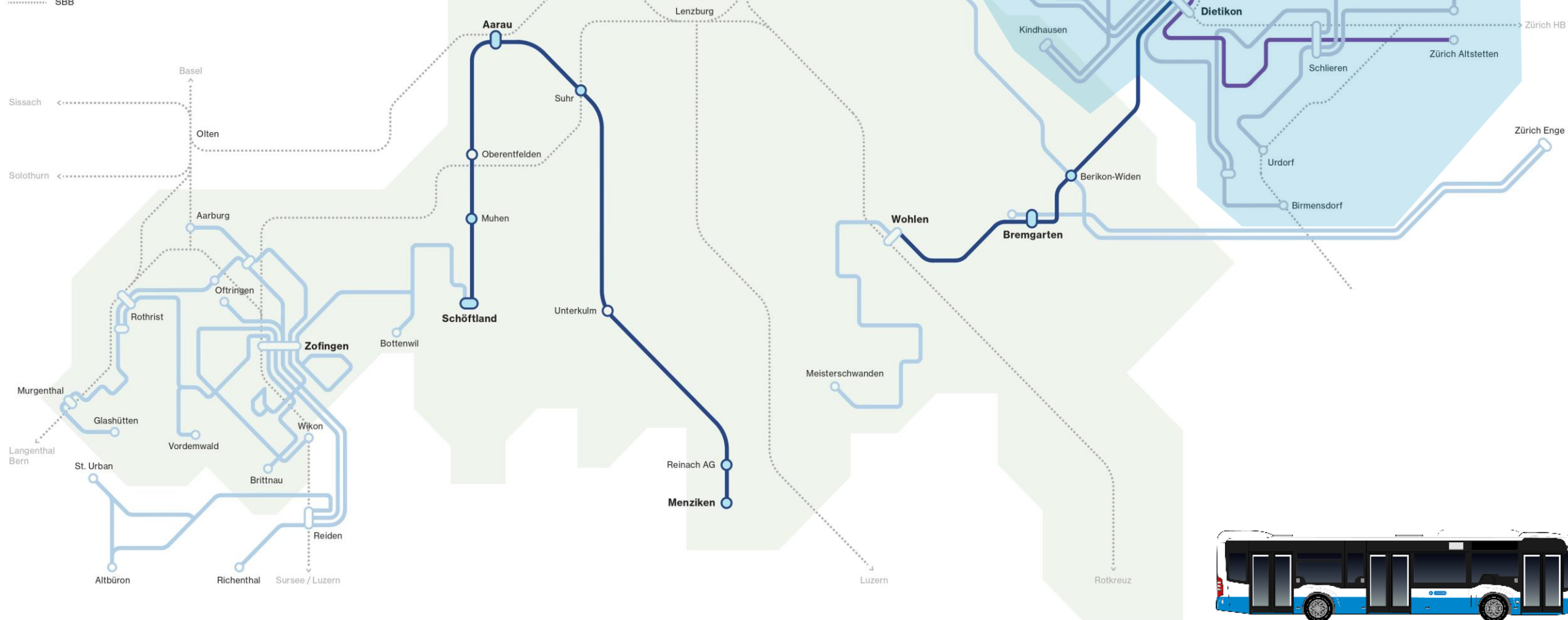


Linienetz



Limmat Bus Betrieb Dietikon
 Betrieb von 11 Buslinien für die
 Verkehrsbetriebe Zürich (VBZ)
 Betrieb durch die Limmat Bus AG
 Betriebsvertrag bis Ende 2026

  Bediente Reisezentren
 SBB



Linienetz



Limmattal Bahn

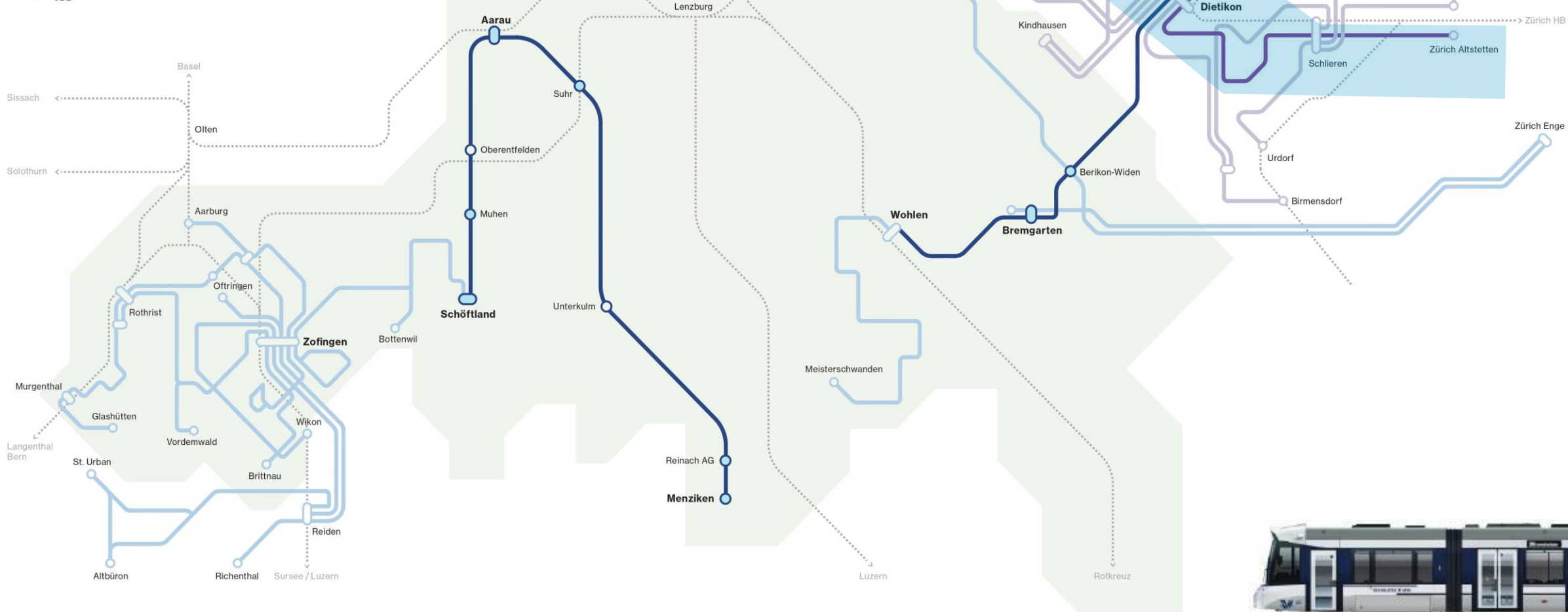
Linie 20

Killwangen-Spreitenbach bis Zürich Altstetten

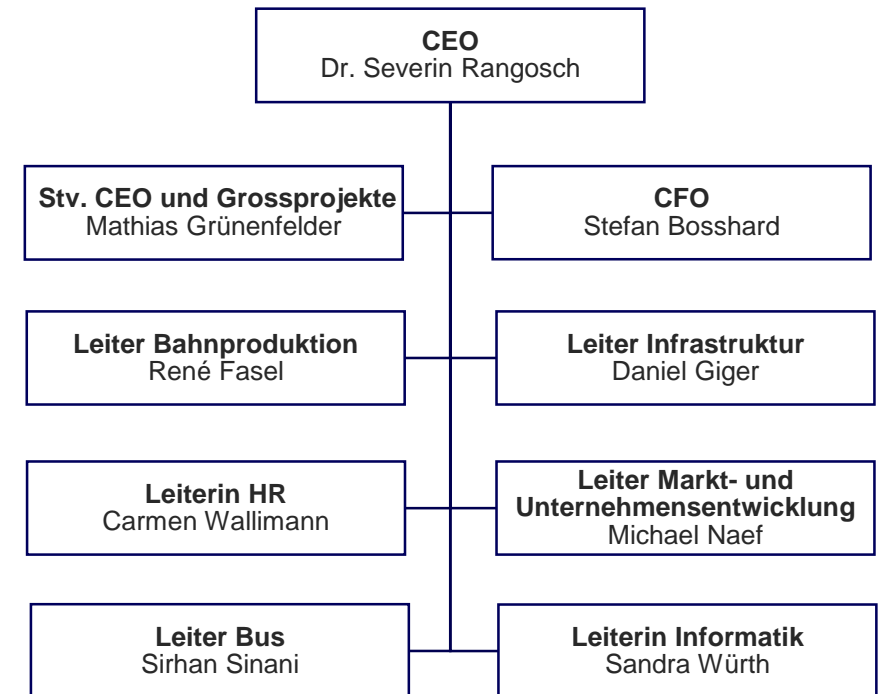
27 Haltestellen

Konzession bis Ende 2032

Bediente Reisezentren
SBB



Aargau Verkehr und Limmat Bus Geschäftsleitung



(oben v.l.n.r.) Dr. Severin Rangosch, Mathias Grünenfelder, René Fasel, Carmen Wallimann, Sirhan Sinani
(unten v.l.n.r.) Stefan Bosshard, Daniel Giger, Michael Naef, Sandra Würth

Aargau Verkehr und Limmat Bus Verwaltungsrat



(oben v.l.n.r.) Dr. Roland Abt (Präsident),
Mathias Meyer (Vizepräsident), Anabel
Hengelmann,

(unten v.l.n.r.) Dr. Kurt Moll, Thomas Staub,
Dr. Benjamin Wittwer,



Aargau
Verkehr

Rückblick Projekt Limmattal Bahn

Dr. Severin Rangosch
CEO

11.04.2023



Limmattal Bahn

Vorbereitungen zur Betriebsaufnahme



Übernahme/Wartung der Infrastruktur



Inbetriebnahme neues Depot «Müsli»



Inbetriebsetzung Tramlink-Flotte



Sicherheits- und Einführungskampagne



Ausbildung von 32 Stadtbahnführer/innen



Integration Systeme in Zugleitstelle Bremgarten





Aargau
Verkehr

Erkenntnisse aus dem Fahrplanbetrieb

Betriebsaufnahme

Pünktlichkeit / Anschlüsse

Fahrgastzahlen

Reisende ohne gültigen Fahrausweis

Unfälle / Ereignisse

11.04.2023



Limmattal Bahn

Betriebsaufnahme



- Start am 11.12.2022 unter erschwerten Bedingungen (Schnee und Eis) geglückt.
- Problem mit Tastenkästen zu Beginn, bereits in der Problemlösungsphase.
- Abstellung der Fahrzeuge bei Schnee und Eis problematisch (Überdachung).
- Zu Beginn noch einige Fehler auf den Fahrzeugen (Tür- und Bremsstörungen).



Limmattal Bahn

Pünktlichkeit / Anschlüsse



Limmattaler Zeitung

Q≡ Menu | Startseite > Region (LiZ) > Limmattal > Spreitenbacher nerven sich über knappe Umsteigezeit in Dietikon

DIETIKON

Stress an der Haltestelle: Spreitenbacher nerven sich über knappe Umsteigezeit in Dietikon

Seit der Inbetriebnahme der Limmattalbahn stehen die zu knapp bemessene Umsteigezeiten in der Kritik. So reagieren die Verantwortlichen.

Aargauer Zeitung

SPREITENBACH/DIETIKON

Nur knapp 4 Minuten, um S-Bahn zu erwischen: Umsteigezeiten der Limmattalbahn sorgen für rote Köpfe

Limmattal Bahn

Pünktlichkeit und Anschlüsse



11.12.2022 – 21.03.2023

Gesamte Messperiode	Pünktlichkeitswert in %
Ganze Linie	97.10
Bahnhof Dietikon	97.98
Bahnhof Killwangen	96.39

Kalenderwoche	Pünktlichkeit Linie in %
(52) 2022	99.17
(01) 2023	97.68
(02) 2023	96.88
(03) 2023	94.58
(04) 2023	93.20
(05) 2023	96.01
(06) 2023	97.74
(07) 2023	98.28
(08) 2023	98.35
(09) 2023	97.90
(10) 2023	98.60
(11) 2023	98.08
(12) 2023	98.79

Pünktlichkeitsgrenzwert

Verspätung > 02:59 min (Ankunft)

Datenquelle

Qualitätsmesssystem (QMS) im regionalen Personenverkehr des Bundesamtes für Verkehr (BAV)

Limmattal Bahn

Fahrgastzahlen - 100 Tage Werte

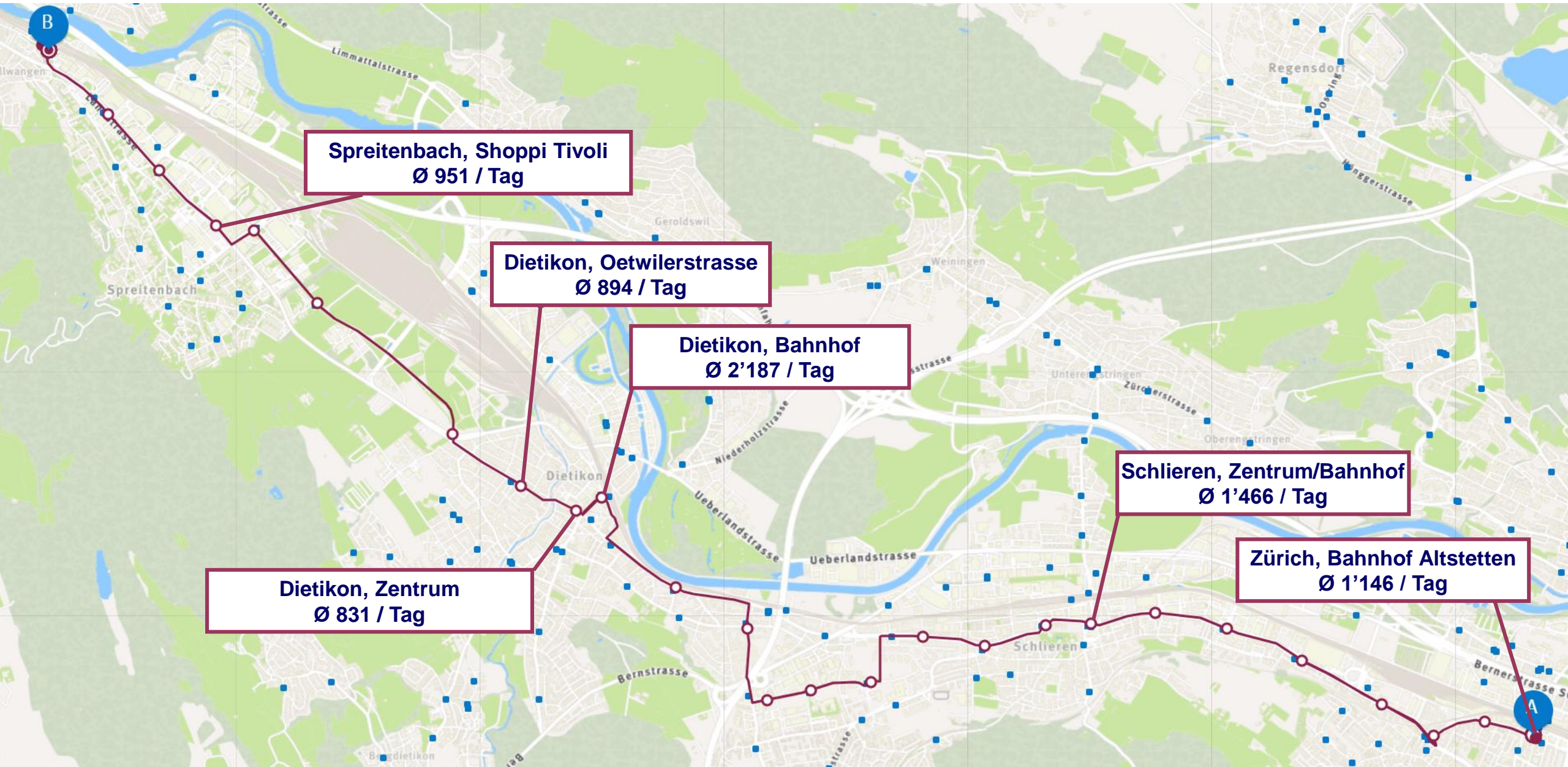
1'489'161

Ø 16'359 (Mo-Fr)



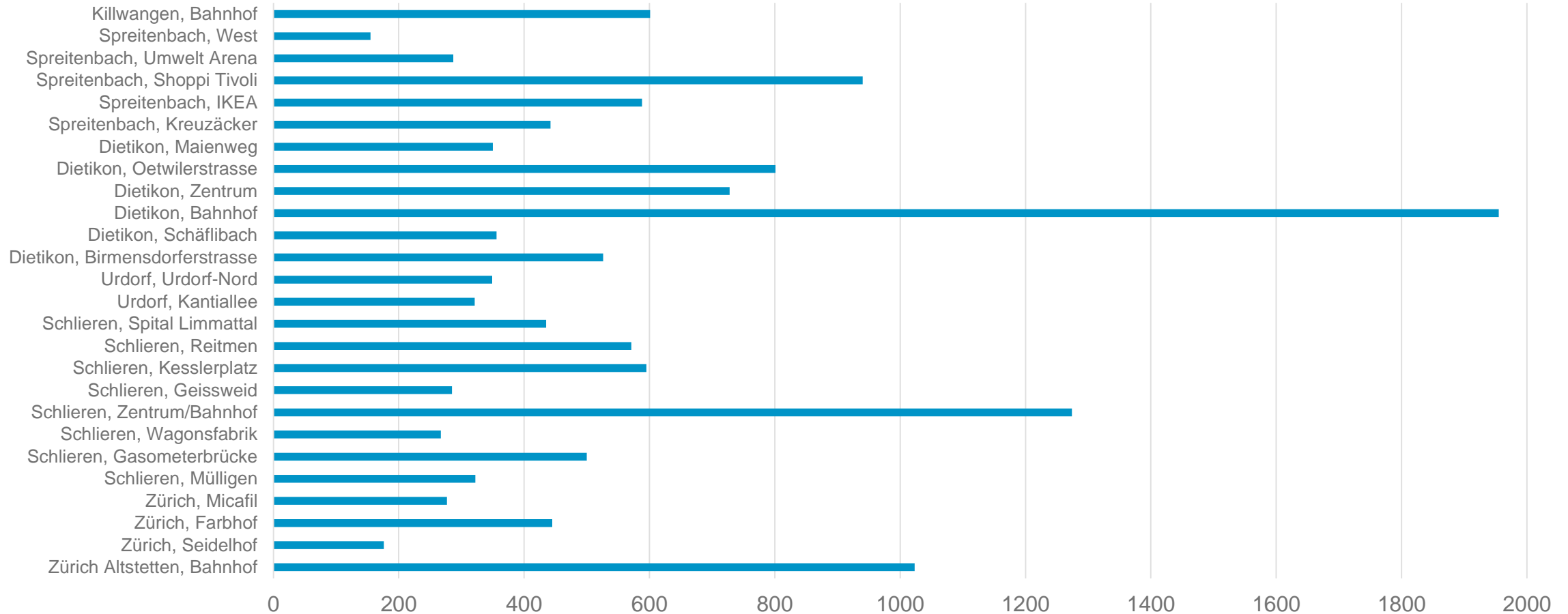
Meistfrequentierte Haltestellen

Auswertungszeitraum = 11.12.2022 – 21.03.2023
Durchschnitt Montag bis Freitag



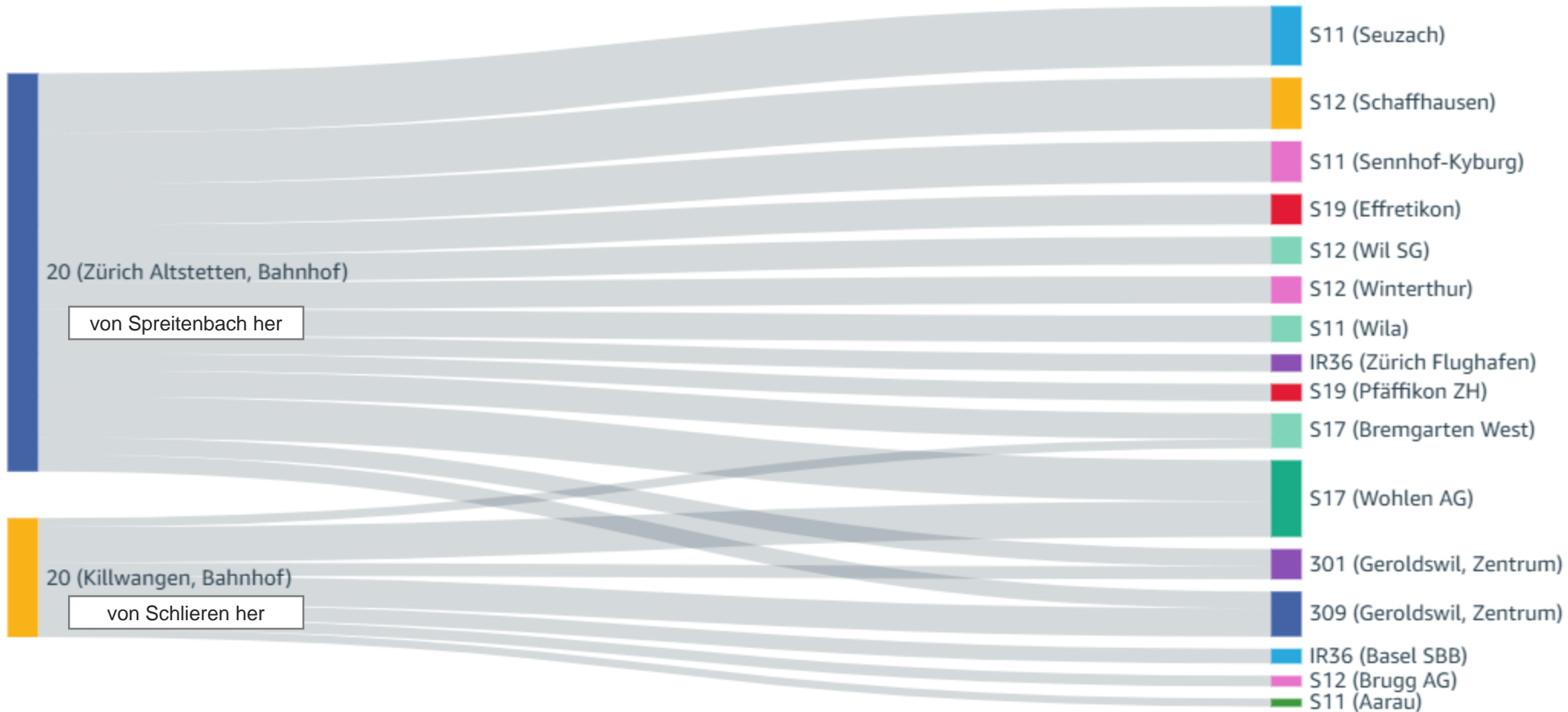
Frequenzen nach Haltestellen

Einsteiger pro Tag (Mo-So)



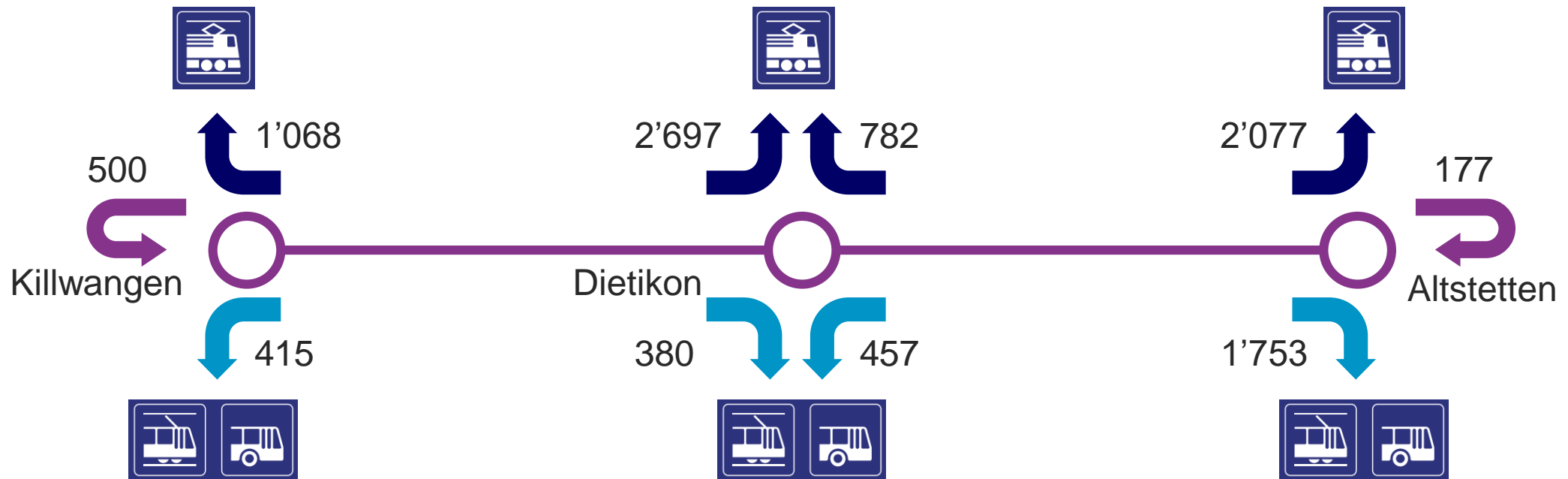
Dietikon, Bahnhof

Umsteigebeziehungen von LTB



Datengrundlage sind alle Fahrten mittels automatischen Ticketing über die Apps von SBB, Fairtiq, ZVV und BLS. Die Auswertung umfasst den Zeitraum 11.12.22 - 28.02.23. Von Spreitenbach her 3'121 erfasste Umsteigebeziehungen.

Umsteigebeziehungen Zusammenfassung



Limmattal Bahn

Reisende ohne gültigen Fahrausweis

2.0 – 2.3%



Limmattal Bahn

Unfälle / Ereignisse (bis 11.04.2023)



- 7 Kollisionen mit PW
- 1 Unfall mit mittelschwer-verletzter Person
- Ø 3 gemeldete Schnellbremsungen pro Tag

Störungen mit Bahnersatzbus

- 16.12.22 Fahrleitungsstörung Dietikon
- 16.12.22 Fahrzeug 8006 Störung inkl. Abschleppen
- 10.01.23 Feederauslösung Shoppi Tivoli
- 15.02.23 Feederauslösung Shoppi Tivoli

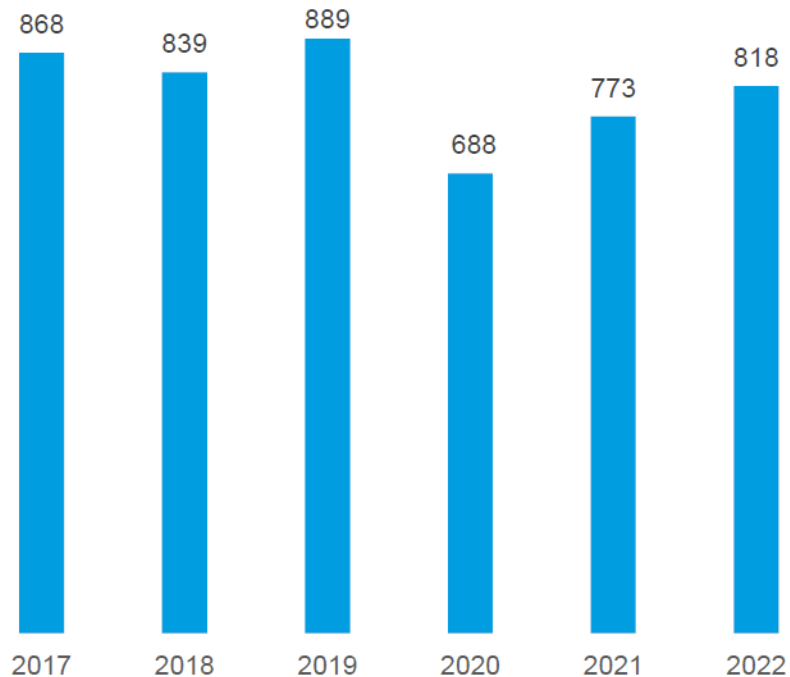
Limmattal Bahn

Unfälle / Ereignisse



Vergleich: Kollisionen mit Fahrzeugen / Verkehrsbetriebe Zürich (2017-2022)

Quelle: VBZ Schadenstatistik 2022 (16.02.2023)



Kollisionen mit Fahrzeugen werden nach folgenden Kriterien erfasst:

- Personenwagen
- Nutzfahrzeuge
- Motorräder
- Velo/Mofas
- Andere Fahrzeuge

Limmattal Bahn

Kundenrückmeldungen



ZVV-Kundenzufriedenheitsumfrage im Mai/Juni geplant

Meldungen	Hintergründe / Bemerkungen	Stand
Informationsmonitore der Stadtbahnen funktionieren nicht (richtig)	Zeitweise Ausfälle sobald GPS-Empfang gestört ist (insb. Raum Zürich Farbhof) sowie Flackern der Monitore (Anschlussbildschirm).	Hersteller und Systemanbieter arbeiten an einer finalen Lösung. Störungen treten nur noch vereinzelt auf.
Live-Daten (Verspätungen, Ausfälle) sind im SBB-Fahrplan nicht verfügbar	Infolge eines Schnittstellenproblems waren Echtzeitdaten bis Anfang Februar nur über die ZVV-App abrufbar.	Livedaten sind über alle Kanäle verfügbar. SBB zeigt Verspätungen erst ab 3min an.
Kein Zu-/Ausstieg infolge Türstörungen	Häufige Türstörungen infolge Sensorik-Schwierigkeiten der Trittbretter.	Störungsquelle konnte mit Fachspezialist des Herstellers behoben werden.
Anschlussbrüche Killwangen / Dietikon	Optimierter Fahrplan und fehlende Fahrplanreserven führen zu knappen Anschlüssen und vereinzelt zu Anschlussbrüchen.	Starke Verbesserung seit Steigerung der Pünktlichkeit. Mittelfristige Entschärfung durch Taktausbau.
Verspätungen in den ersten Betriebswochen	Im Zusammenhang mit Störungen an den Fahrzeugen (u.a. oben erwähnte Türstörungen).	Markante Verbesserung und Steigerung der Pünktlichkeit.



Aargau
Verkehr

Vielen Dank für Ihre
Aufmerksamkeit.

Dr. Severin Rangosch
CEO

